



E27)97RA-01*1027*00

⚠ UPOZORNĚNÍ: Před instalací si pozorně přečtěte instrukce a doporučení uvedené v návodu. Zařízení musí být nainstalované a používané v souladu s tímto návodem. Zařízení je určeno pro montáž do všech osobních motorových vozidel s 12-voltovým elektrickým systémem. Zařízení musí být připojeno na 12V a ukostřené záporným pólem. Výrobce ani prodejce nezodpovídají za případné škody vyplývající z nesprávné instalace, používání, provozování, či ovládání výrobku odlišně od návodu na používání. Neodborným zásahem do zařízení nebo jeho úpravou hrozí riziko poškození samotného zařízení nebo elektrické sítě automobilu a ztráta záruky. Pro správnou a bezchybnou činnost výrobku doporučujeme instalaci svěřit odbornému servisu. Ve vozidlech, které jsou vybavené továrenským imobilizérem je potřebné použít bypass modul, aby bylo možné vozidlo dálkově nastartovat. Při montáži alarmu do vozidla s manuální převodovkou nesmíte přerušit smyčku W1 v řídicí jednotce autoalarmu.

POPIS SYSTÉMU

KEETEC TS 8000 je autoalarm s dvojcestnou komunikací určený pro motorová vozidla s 12V napájecím napětím. Pomocí CAN BUS modulu (M CAN) je systém možné připojit na datovou sběrnici CAN BUS do vozidel, ve kterých se tato sběrnice nachází. Při připojení na CAN BUS je systém možné ovládat původním dálkovým ovladačem vozidla a LCD ovladač zobrazuje stav, v jakém se vozidlo nachází (vozidlo zavřené, otevřené, aktivovaný poplach ...). V případě připojení na CAN BUS sběrnici už není potřebné připojovat kontakty dveří, zavazadlového prostoru a kapoty (není u všech vozidel). Autoalarm nám umožňuje dálkově nastartovat vozidlo a je vhodný pro instalaci do všech typů vozidel (benzínové, dieselové, TURBO motory, LPG motory). Délku i čas začátku dálkového startu je možné naprogramovat. Systém má relé výstupy na připojení a ovládání centrálního zamykání, 2x imobilizační výstup, snímání nožní brzdy pro využití funkce zamknutí centrálního zamykání po zapnutí zapalování, sekvenční výstup pro optickou signalizaci a dva pomocné, časově nastavitelné výstupy.

OBSAH BALENÍ

• řídicí jednotka • dvojjónový ořesový snímač • anténa • dálkový ovladač LCD s pagerem + ochranné pouzdro • RPS modul • siréna • siréna • imobilizační relé • kabelové svazky • spínací kontakt • baterie 1.5V AAA

I. MONTÁŽ SYSTÉMU

Zdemontujte plastové kryty přístrojové desky vozidla. Najděte vodiče, ke kterým bude autoalarm připojený. Na testování funkce vodičů ve vozidle použijte výhradně digitální multimetr a to i v případě, že jste si jistý, na jakou funkci vodič slouží.. Po určení vodičů odpojte akumulátor a zapojte kabelový svazek autoalarmu k vodičům potřebných na správnou funkčnost podle přiložených schémat zapojení. Všechny spoje zapájkujte a zaizolujte. Po ukončení instalace autoalarmu zapojte akumulátor od vozidla a zasuňte pojistku do pojistkového pouzdra od autoalarmu. Přetestujte správnou funkčnost autoalarmu a též správnou funkčnost elektroinstalace vozidla (zapalování, směrová světla, ...). Namontujte plastové kryty přístrojové desky.

Umístění řídicí jednotky, RPS modulu a antény

Řídicí jednotku umístěte z vnitřní strany ochranných plastů přístrojové desky. Anténu připevněte na čelní sklo vozidla do horizontální polohy, aby nebránila řidiči ve výhledu. Modul RPS připevněte na čelní sklo vozidla, aby byl přístup k tlačítku, které se nachází na něm, a nebránil řidiči ve výhledu.

Upozornění: Některé výstupy řídicí jednotky mají maximální dovolené proudové zatížení 250mA. Pro ovládání větší proudové zátěže použijte přídatné zařízení (R1215, IMO 15). Směrová světla můžete zatížit maximálně 2x5A.

KONEKTOR CN1 (6-PINOVÝ) - KONEKTOR VSTUPŮ A VÝSTUPŮ

1. Bílý (+) Startér (výstupní vodič)

Připojte na vodič, na kterém je +12V, když je klíč ve spínací skřínce v poloze: "Startování motoru" (50).

2. Černý (-) Kostra (vstupní vodič)

Připojte na kostru vozidla.

3. Modrý (+) Zapalování 1 (výstupní/vstupní vodič)

Připojte na vodič, na kterém je +12V, když je klíč ve spínací skřínce v poloze: "Chod motoru" (15).

4. Zelený (+) Zapalování 3 (výstupní vodič)

Připojte na vodič, na kterém je +12V, když je klíč ve spínací skřínce v poloze: "ACC" (napájení spotřebičů ve vozidle - klimatizace, topení). Tento výstup se aktivuje 1 minutu po spuštění dálkového startu.

5. Červený (+) Napájení +12V - vstup

Připojte na vodič, na kterém je stále napájení +12V (30). Najděte vodič s větším průřezem - pomocí tohoto vstupu jsou napájené všechny vodiče zapalování a startér.

6. Žlutý (+) Zapalování 2 - výstup

Doplňkový výstup. Připojte ve vozidlech, které mají na spínací skřínce 2 okruhy, které zabezpečují chod motoru. Tento vodič je jen výstupní (nevyvolá poplach po

připojení, když je autoalarm aktivovaný). Během dálkového startu je na tomto vodiči +12V.

Upozornění: Při některých typech vozidel může nastat při vypnutí zapalování v rezervacním režimu krátké přerušení nebo vypnutí běhu motoru. V tomto případě je pořebné vyměnit zapojení vodičů žlutý a modrý.

KONEKTOR CN2 (5-PINOVÝ) - KONEKTOR VÝSTUPŮ

1. Bílý (+) Směrovky - výstup

Připojte na vodič směrovek (+).

2. Bílý (+) Směrovky - výstup

Připojte na vodič směrovek (+).

3. Oranžový (+/-) Otevírání kufru - programovatelný výstup (volitelné)

Připojte na servomotor, nebo elektromagnet otevírání dveří zavazadlového prostoru.

Změna polarity výstupu: Pomocí propojky č.3 v řídicí jednotce je možné změnit polaritu výstupu a připojit ho na vodič, který otevírá zavazadlový prostor (-) impulzem. Předvolený výstup: +12V.

Změna na doplňkový výstup zapalování: Pokud zapnete funkci 1-3, tento výstup je aktivní vždy při spuštěném dálkovém startu.

4. Hnědý (+) Siréna - výstup

Připojte na vodič sirény (+)

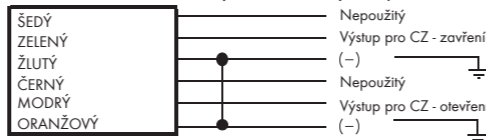
5. Zelený (-) Bypass - výstup (volitelné)

Připojte na bypass modul nebo relé LPG ventilu. Výstup se spustí 1 sec. před zapnutím zapalování při dálkovém startu a vypne se 1 sec. po vypnutí zapalování.

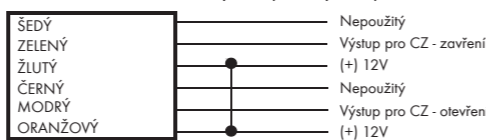
KONEKTOR CN3 (6-PINOVÝ) - PŘIPOJENÍ NA CENTRÁLNÍ ZAMYKÁNÍ (CZ)

Centrální zamykání se připojuje pomocí následujících schémat v závislosti na typu centrálního zamykání ve vozidle.

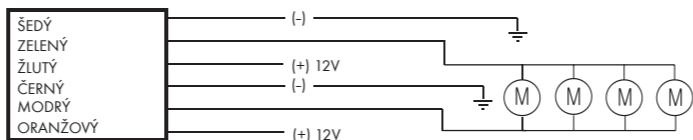
Ovládání centrálního zamykání minusovým impulzem



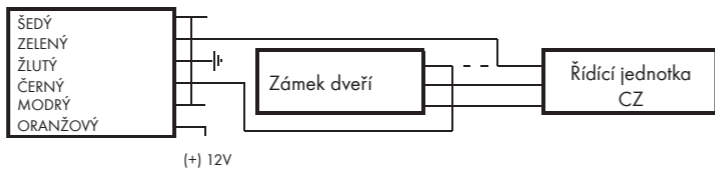
Ovládání centrálního zamykání plusovým impulzem



Přímé připojení na elektromotory centrálního zamykání



Připojení pneumatického centrálního zamykání



KONEKTOR CN4 (8-PINOVÝ) - PŘIPOJENÍ MODULU M CAN

M CAN modul je určený pro vozidla vybavená datovou sběrnici Can BUS, ze které získává dostupné informace a ty převádí na analogové výstupy, které zařízení potřebuje pro správnou funkčnost. M CAN modul dokáže z této sběrnice získat informace o otevřených dveřích, kapotě, zavazadlového prostoru a zapnutí zapalování. Použitím tohoto modulu je možné systém ovládat originálním dálkovým ovladačem od vozidla a LCD ovladač zobrazuje stav, v jakém se vozidlo nachází (vozidlo zavřené, otevřené, aktivovaný poplach ...).

Poznámka: Pokud v případě použití modulu M CAN nechcete, aby bylo možné systém ovládat originálním ovladačem vozidla, je potřebné přerušit vodiče modrý a bílý z modulu M CAN.

KONEKTOR CN5 (12-PINOVÝ) - KONEKTOR VSTUPŮ A VÝSTUPŮ

1. Bílý (-250mA) Imobilizační výstup 1 (volitelné)

Připojte na imobilizační okruh pomocí přiloženého relé. Tento výstup je aktivní, když je autoalarm aktivovaný (během dálkového startu je neaktivní).

Upozornění: Imobilizačním výstupem doporučujeme přerušovat jen vodič startéru! **Poznámka:** Imobilizační výstup je možné využít i na připojení doplňkových modulů (např. dotahování oken). V takovém případě je potřebné použít oddělovací diodu.

2. Černý (-250mA) Vnitřní osvětlení - programovatelný výstup (volitelné)

Připojte na vnitřní osvětlení vozidla pomocí relé. Tento výstup aktivuje vnitřní osvětlení při deaktivaci autoalarmu na 30 vteřin. Změna na trvalý výstup: Pokud zapnete funkci 4-5,

tento výstup je aktivní vždy, když je autoalarm aktivovaný.

Upozornění: Nepřipojujte výstup přímo na okruh vnitřního osvětlení nebo žárovku.

3. Hnědý (-250mA) AUX1 - výstup (volitelné)

Doplňkový výstup AUX1 se aktivuje pomocí dálkového ovladače. Délku trvání výstupu je možné nastavit pomocí funkce 3-5.

4. Zelený (-) Snímání otevření zavazadlového prostoru - vstup (volitelné)

Připojte na snímač otevření zavazadlového prostoru. Připojení kostry na tento vstup vyvolá poplach.

5. Šedý (-) Snímání otevření motorového prostoru - vstup (volitelné)

Připojte na snímač otevření motorového prostoru. Připojení kostry na tento vstup vyvolá poplach a zabrání spuštění dálkového startu nebo přeruší spuštěný dálkový start. Tento vstup může být použit i na snímání stlačení brzdového pedálu (-).

6. Modrý (-/+) Snímání otevření dveří - vstup

Připojte na vodič, na kterém je kostra (-) při otevření dveří. V některých vozidlech je potřebné připojit jednotlivé dveřní kontakty pomocí oddělovacích diod.

Změna polarity snímání: Pomocí propojky č.2 v řídicí jednotce je možné změnit polaritu vstupu a připojit vodič, na kterém je +12V při otevření dveří (např. vozidla Ford). Předvolený vstup: (-)

7. Červený (+) Snímání chodu motoru pomocí alternátoru - vstup

Připojte na kontrolku stavu dobíjení nebo přímo na alternátor (na vodič, na kterém je méně než 5V při zapnutém zapalování a napětí 9-14V při nastartovaném motoru). Nepřipojujte tento vodič, pokud budete na snímání chodu motoru používat tacho signál nebo elektrický šum.

8. Žlutý (impulzní) Snímání chodu motoru pomocí tacho signálu - vstup

Připojte na otáčkoměr nebo na vodič, na kterém jsou impulzy během chodu motoru (výstup z cívký zapalování). Nepřipojujte tento vodič, pokud budete na snímání chodu motoru používat alternátor nebo elektrický šum.

9. Světle-modrý (-250mA) AUX2 - výstup (volitelný)

Doplňkový výstup AUX2 se aktivuje pomocí dálkového ovladače. Délku trvání výstupu je možné nastavit pomocí funkce 3-6.

10. Ružový (-250 mA) Sekvenční výstup

Připojte ke spínači výstražných světel (impulzní vodič). Slouží na optickou signalizaci poplachu.

11. Fialový (+/-) Snímání žhavení pro naftové motory - vstup (volitelný)

Připojte na kontrolku žhavení na přístrojové desce. V některých vozidlech je možné najít výstup informující o žhavení i přímo na řídicí jednotce motoru.

Změna polarity snímání: Pomocí propojky č.2 v řídicí jednotce je možné změnit polaritu vstupu a připojit tak vodič, na kterém je (-) při žhavení. Předvolený vstup: +12V.

12. Oranžový (+) Snímání stlačení brzdového pedálu - vstup

Připojte na vodič brzdového světla nebo na vodič, na kterém je +12V při stlačení brzdového pedálu. Stlačení brzdového pedálu automaticky zabrání spuštění dálkového startu nebo přeruší spuštěný dálkový start. Pokud je při brždění výstup (-), použijte na připojení šedý vodič č.5 (konektor CN 5).

KONEKTOR CN6 (3-PINOVÝ) PŘIPOJENÍ OTŘESOVÉHO SNÍMAČE

- 1 zóna: Vstup (-) kratší než 0.6s spustí výstražné (optické a zvukové) upozornění.

- 2 zóna: Vstup (-) delší než 0.6s spustí 30 vteřinový poplach.

KONEKTOR CN7 (4-PINOVÝ) - PŘIPOJENÍ A OBSLUHA RPS MODULU

- Pomocí RPS modulu je možné aktivovat / deaktivovat systém.

- Deaktivování systému zadáním 4-místného bezpečnostního kódu.

- Pokud zadáte 5x nesprávný bezpečnostní kód, RPS modul se zablokuje.

- Slouží i na aktivaci / deaktivaci servisního režimu a přivolání řidiče.

Obsluha:

1) Aktivace systému a zamknutí pomocí RPS modulu

1. Zmáčkněte tlačítko RPS modulu 1x. LED kontrolka se rozsvítí a displej modulu začne rychle rotovat (tento režim je aktivní 30 sec.). Pokud zmáčknete tlačítko do 30 sec., aktivaci zrušíte.

2. Poklepte na okno (tam, kde je umístěný RPS modul) 5x do 30s. Pokud jsou zavřené všechny dveře, vozidlo se uzamkne.

2) Deaktivace systému a odemknutí pomocí RPS modulu

1. Poklepte na okno (tam, kde je umístěný RPS modul) 5x do 30s. (Při prvním klepnutí se aktivuje funkce přivolání řidiče)

2. Displej začne zobrazovat čísla 0 - 9, každé se zpožděním 2s. Když se zobrazí první číslo vašeho kódu, poklepte na modul. Zadání je potvrzené 5x bliknutím daného čísla. Displej začne znova zobrazovat čísla 0 - 9.

3. Zadejte všechna 4 čísla kódu podle kroku 2. Pokud je zadáný správný kód, autoalarm se deaktivuje a vozidlo se odemkne.

Upozornění: Pokud zadáte 5x nesprávný kód (během 1 hodiny), na displeji RPS modulu se zobrazí "U" a všechny funkce RPS modulu se deaktivují na 1 hodinu. Zmáčknutím tlačítka funkce obnovíte.

3) Změna bezpečnostního kódu

1. Zmáčkněte tlačítko RPS modulu 20x. LED kontrolka 2x blikne.

2. Poklepte na okno (tam, kde je umístěný RPS modul) 5x do 30s.

3. Displej začne zobrazovat čísla 0 - 9, každé se zpožděním 2s. Když se zobrazí první číslo požadovaného kódu, poklepte na modul. Zadání je potvrzené 5x bliknutím daného čísla. Displej začne znova zobrazovat čísla 0 - 9.

4. Zadejte všechna 4 čísla nového kódu podle kroku 3. Po zadání posledního čísla je nový kód uložený. Pokud chcete změnit kód, opakujte kroky 1-4.

Upozornění: Bezpečnostní kód zadává majitel vozidla. (Předvolený bezpečnostní kód je "1234")

Instalace:

1. 4-pinový konektor RPS modulu připojte do řídicí jednotky.

2. Upevnění modulu: nalepte přiloženou nálepku na okno z vnitřní strany tam, kde chcete modul umístit. Na druhou stranu nálepky přilepte modul.

KONEKTOR CN8 (5-PINOVÝ) - PŘIPOJENÍ ANTÉNY

Umístění:

- Nejvhodnější umístění pro anténu je ve střední horní části čelního skla. Anténa je určená pro horizontální instalaci.

- Pokovené sklo může výrazně snížit dosah dálkového ovladače.

Instalace:

1. Vyčistěte okno v místě montáže odmašťovacím prostředkem.

2. Připojte 5-pinový kabelový svazek do konektoru antény.

3. Upevněte anténu pomocí přiložené oboustranné pásky.

4. Připojte 5-pinový kabelový svazek do řídicí jednotky.

KONEKTOR CN9 (2-PINOVÝ) - DOPLŇKOVÉ SERVISNÍ TLAČÍTKO (volitelné)

Umístění: Doplňkové servisní tlačítko umístěte tak, aby bylo lehce dosažitelné z místa řidiče. Doplňkové servisní tlačítko není součástí balení (servisní tlačítko se nachází v RPS modulu)

KONEKTOR CN10 (2-PINOVÝ) - PŘIPOJENÍ LED KONTROLKY (volitelné)

Umístění:

LED kontrolku umístěte na dobře viditelné místo (například přístrojová deska).

LED kontrolka není součástí balení (LED kontrolka se nachází v RPS modulu).

KONEKTOR CN11 (3-PINOVÝ) - PŘIPOJENÍ DOPLŇKOVÉHO SNÍMAČE

Vstup pro připojení doplňkového snímače - ultrazvukový (UL 100, T ULT), mikrovlnný (MWS 2), polohový (TIL 200)

II. NASTAVENÍ DIP PŘEPÍNAČŮ V ŘÍDICÍ JEDNOTCE

1) NASTAVENÍ SNÍMÁNÍ CHODU MOTORU

V základním nastavení řídicí jednotka snímá chod motoru pomocí alternátoru.

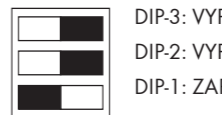
(A) Snímání pomocí alternátoru: DIP 1 = VYP, DIP 2 = VYP, DIP 3 = VYP = alternátor

Signalizace červenou LED kontrolkou.



(B) Snímání pomocí šumu: DIP 1 = ZAP, DIP 2 = VYP, DIP 3 = VYP = šum

Signalizace červenou LED kontrolkou.



Snímání šumu je možné použít jen ve vozidlech, které mají dostatečnou hladinu elektrického šumu při nastartovaném motoru - při nastartovaném motoru svítí červená LED kontrolka. Pokud svítí tato kontrolka i při vypnutém motoru, je potřebné použít na snímání chodu motoru alternátor nebo tacho signál. DIP 2 nastavuje nízkou a vysokou hladinu el. šumu, v závislosti na typu vozidla může být zapnuté.

(C) Snímání pomocí tacho signálu: DIP 1 = VYP, DIP 2 = VYP, DIP 3 = ZAP = tacho signál

Signalizace žlutou LED kontrolkou.

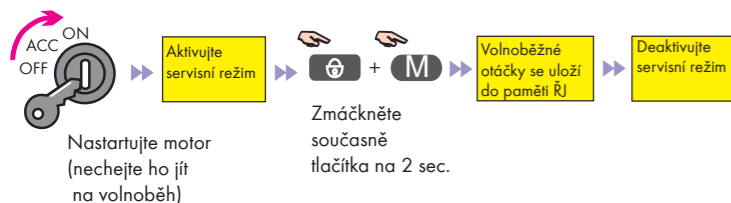


Pro snímání chodu motoru pomocí tacho signálu je potřebné nastavit volnoběžné otáčky (nastavení RPM pro dálkový start). Nastavení RPM: nastartovat vozidlo, aktivovat servisní režim (viz. uživatelský návod), zmáčknout současně tlačítka + na 2 sec., volnoběžné otáčky se uloží do řídicí jednotky, deaktivovat servisní režim.

2) NASTAVENÍ TYPU PŘEVODOVKY

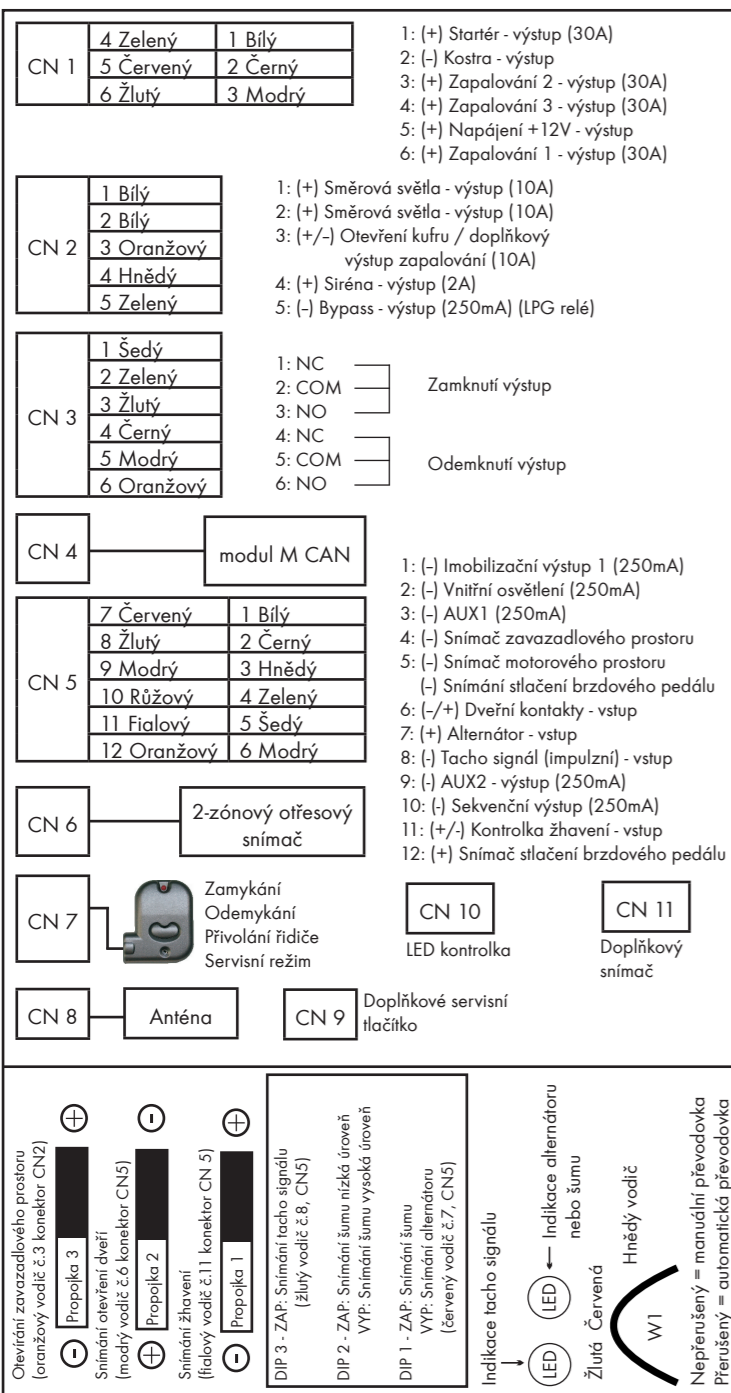
Pokud je vozidlo vybavené automatickou převodovkou, je potřebné přestříhnout hnědý vodič W1 v řídicí jednotce. Když je vodič přerušený, je možné dálkově nastartovat vozidlo kdykoli. Když je vodič nepřerušený, je potřebné před dálkovým startem nastavit rezervacní režim. Pokud má vozidlo manuální převodovku, vodič musí zůstat nepřerušený.

III. NASTAVENÍ OTÁČEK PRO DÁLKOVÝ START



Motor musí mít při nastavování volnoběžné otáčky (600-700 otáček). Nastavení otáček je potřebné udělat, pouze pokud informaci o nastartovaném motoru pro dálkový start budete získávat pomocí tacho signálu (žlutý vodič, konektor CN5).

IV. SCHÉMA ZAPOJENÍ

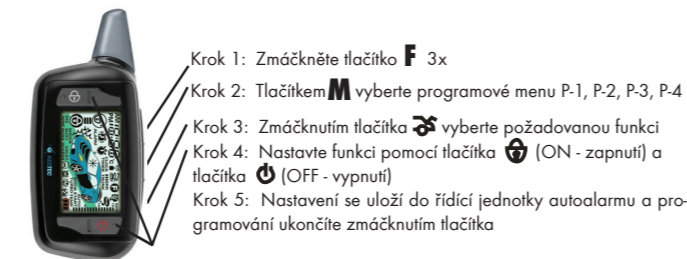


V. PROGRAMOVÁNÍ SYSTÉMOVÝCH FUNKCÍ

Programování je pro 2-cestný a 1-cestný ovladač rozdílné. Autoalarm musí být během programování vypnutý.

Pro nastavení funkcí v programovací tabulce zvolte následující postup:

LCD dálkový ovladač s 2-cestnou komunikací



Dálkový ovladač s 1-cestnou komunikací

Pomocí 1-cestného ovladače je možné měnit jen nastavení v prog. menu P-1 a P-2. Každá funkce je signalizovaná počtem tónů (např: Funkce 1-1 = 1x ♪, 1-2 = 2x ♪, ...)



PROGRAMOVACÍ TABULKA

Program.	LCD	P-1 Dálkový start	Výrobní nastav.	Volitelné
1-1	tur	Ochrana turbodmychadla	OFF	ON
1-2	StL	Zamknutí vozidla po dálkovém startu	OFF	ON
1-3	ACC	Změna výstupu: otevření zav. prostoru	OFF	ON
1-4	LPG	LPG rezervační režim	OFF	ON
1-5	Atr	Automatický rezervační režim	ON	OFF
1-6	Het	Snímání žhavení při dálkovém startu	OFF	ON
1-7	IFm	Cold & Hot startovací program	OFF	ON
1-8	IGt	Ig2 výstup po deaktivaci(při dálk.startu)	ON	OFF

Program.	LCD	P-2 Základní nastavení	Výrobní nastav.	Volitelné
2-1	CCH	Kódovaný servisní režim	OFF	ON
2-2	IGL	Zamknutí vozidla během jízdy	OFF	ON
2-3	PSA	Pasivní aktivace systému	OFF	ON
2-4	PSL	Pasivní zamknutí vozidla	OFF	ON
2-5	LdA	Aktivace systému zavřením všech dveří	OFF	ON
2-6	CHP	Hlasitá aktivace / deaktivace systému	ON	OFF
2-7	dUP	Dvojitý odemkací impuls	OFF	ON
2-8	dLP	Dvojitý zamykací impuls	OFF	ON

Program.	LCD	P-3 Časové nastavení	Výrobní nastav.	Volitelné
3-1	Stt	Délka chodu motoru pro dálkový start	2 10 15 25 35 45 (Minuty)	
3-2	Std	Zpoždění dálkového startu	4 8 12 15 18 20 (Sec.)	
3-3	Sto	Délka startovacího impulsu	0.4 0.5 0.7 1.0 1.4 2.0 (Sec.)	
3-4	CSt	Teplota pro spuštění COLD startu	-4 -8 -12 -16 -20 -24 (°C)	
3-5	Au1	Aux 1 výstup (LCH=Stálý výstup)	1 5 10 20 40 LCH (Sec.)	
3-6	Au2	Aux 2 výstup (LCH=Stálý výstup)	1 5 10 20 40 LCH (Sec.)	
3-7	ttt	Délka chodu motoru při ochraně turba	1 2 3 5 8 10 (Minuty)	
3-8	Amd	Zpoždění ochrany vstupů	5 10 15 25 35 45 (Sec.)	

Program.	LCD	P-4 Rozšířené nastavení	Výrobní nastav.	Volitelné
4-1	SPo	Pulzní výstup sirény	OFF	ON
4-2	AEt	Automatické blokování chodu motoru	OFF	ON
4-3	Lot	Odemkací impuls	0.5s	3.5s
4-4	BPs	Připomínka zamknutí vozidla	OFF	ON
4-5	dom	Trvalý výstup na vodiči vnitř. osvětlení	OFF	ON
4-6	SAC	SMART aktivace / deaktivace systému	OFF	ON
4-7	CAS	Zamykací impuls	jako odemkací	20s
4-8	Accl	Zrušení aktivaci pokud jsou otevřené dveře	OFF	ON

PROGRAMOVÉ MENU (P-1) - DÁLKOVÝ START

1-1 Ochrana turbodmychadla

Pokud je funkce zapnutá (ON), autoalarm automaticky uzamkne vozidlo po ukončení nastartování a tím ochladí turbodmychadlo. Čas chodu motoru je možné nastavit v programovém menu 3-7.

1-2 Uzamknutí vozidla po dálkovém startu (pouze při instalaci)

Pokud je funkce zapnutá (ON), autoalarm automaticky uzamkne vozidlo po ukončení dálkového startu. Tuto funkci je potřebné aktivovat u vozidel, která odemknou centrální zamykání po vypnutí zapalování.

1-3 Změna výstupu: Otevření zavazadlového prostoru (pouze při instalaci)
 Pokud je funkce zapnutá (ON), tak výstup ovládní zámku zavazadlového prostoru (oranžový vodič č.3, konektor CN2) se změní na výstup, který bude aktivní během dálkového startu (+)

1-4 LPG rezervační režim (volitelné)

Pokud je funkce zapnutá (ON), prodlouží se chod motoru při aktivování rezervačního

režimu. Motor zůstane nastartovaný, dokud se nemine plyn v přívodném potrubí (max. 30 sec.). Tímto zabráníte jeho zamrznutí (pro tuto funkci je potřebné nainstalovat relé pro LPG ventil).

1-5 Automatický rezervační režim

Pokud je funkce zapnutá (ON), rezervační režim pro dálkový start je spuštěný vždy po vytáhnutí klíče ze zapalování (motor zůstane běžet do zavření všech dveří - nejvíc 2 minuty). Pokud je funkce vypnutá (OFF), rezervační režim je možné aktivovat manuálně. Viz. - rezervační režim pro vozidla s manuální převodovkou.

1-6 Snímání žhavení při dálkovém startu (pouze při instalaci)

Pokud je funkce zapnutá (ON), dálkový start je spuštěný po skončení žhavení. Pro tuto funkci je potřebné připojit fialový vodič č.11 (konektor CN5).

1-7 Cold & Hot startovací program

Pokud je funkce zapnutá (ON), vozidlo bude automaticky nastartované při poklesu teploty pod -20° C nebo po překročení teploty +50° C. Minimální teplotu je možné nastavit v rozsahu od -4 do -24 (programové menu 3-4). Délka chodu motoru je závislá na nastavení funkce 3-1. Start motoru je spuštěný maximálně 8x.

1-8 Výstup "Zapalování 2" po deaktivaci (pouze při instalaci)

Pokud je funkce vypnutá (OFF), výstup "Zapalování 2" se po deaktivaci systému při dálkovém startu automaticky přeruší - motor vozidla při deaktivaci zhasne.

PROGRAMOVÉ MENU (P-2) - ZÁKLADNÍ NASTAVENÍ

2-1 Kódovaný servisní režim

Pokud je funkce vypnutá (OFF), servisní režim se aktivuje / deaktivuje zmáčknutím tlačítka RPS modulu na 5s při zapnutém zapalování.

Pokud je funkce zapnutá (ON), při aktivaci servisního režimu je potřebné zadat bezpečnostní kód.

Aktivace kódovaného servisního režimu:

- Zmáčkněte tlačítko RPS modulu na 5s, LED kontrolka se rozsvítí a displej modulu začne rychle rotovat (Tento režim je aktivní 30 sec.).
- Poklepte na okno (tam, kde je umístěn RPS modul) 5x do 30s. Displej modulu začne zobrazovat jednotlivá čísla. (Aktivaci servisního režimu můžete zrušit zmáčknutím tlačítka).
- Displej postupně zobrazuje čísla 0 - 9, každé se zpožděním 2s. Když se zobrazí první číslo vašeho kódu, poklepte na modul. Zadání je potvrzené 5x bliknutím daného čísla. Displej začne znova zobrazovat čísla 0 - 9.
- Zadejte všechna 4 čísla kódu podle kroku 3. Pokud je zadán správný kód, aktivuje se servisní režim. Servisní režim vypnete zmáčknutím tlačítka RPS modulu na 5 sec. při zapnutém zapalování

2-2 Zamknutí vozidla během jízdy

Pokud je funkce zapnutá (ON), systém automaticky uzamkne vozidlo po stlačení brzdového pedálu při zapnutém zapalování. Po vypnutí zapalování systém vozidlo odemkne.

2-3 Pasivní aktivace systému

Pokud je funkce zapnutá (ON), systém se automaticky aktivuje 30s po vypnutí zapalování a otevření / zavření dveří (vozidlo se nezamkne).

2-4 Pasivní zamknutí vozidla

Pokud je funkce zapnutá (ON), systém při pasivní aktivaci (2-3) uzamkne vozidlo.

2-5 Aktivace autoalarmu zavřením všech dveří

Pokud je funkce zapnutá (ON), systém se aktivuje a uzamkne vozidlo 30s po zavření všech dveří.

2-6 Hlasitá aktivace / deaktivace systému

Pokud je funkce zapnutá (ON), aktivace a deaktivace systému je potvrzená zvukovým signálem.

2-7 Dvojitý odemkací impuls (pouze při instalaci)

Pokud je funkce zapnutá (ON), každé odemknutí = 2 impulzy. Funkce je aktivní pouze v případě, že odemkací impuls je nastavený na 0,5 sec. (funkce 4-3)

2-8 Dvojitý zamykací impuls (pouze při instalaci)

Pokud je funkce zapnutá (ON), každé zamknutí = 2 impulzy. Funkce je aktivní pouze v případě, že odemkací impuls je nastavený na 0,5 sec. (funkce 4-3). Pokud je zamykací impuls prodloužený na 20 sec., první impuls je 0,5 sec. a druhý je 20 sec.

PROGRAMOVÉ MENU (P-3) - ČASOVÉ NASTAVENÍ

3-1 Délka chodu motoru pro dálkový start

Nastavení délky chodu motoru při dálkovém startu, časovém dálkovém startu a Cold & Hot startovacím programem.

3-2 Zpoždění dálkového startu

Nastavení zpoždění od zapnutí zapalování po samotné nastartování motoru při dálkovém startu.

3-3 Délka startovacího impulsu (pouze při instalaci)

Nastavení délky startovacího impulsu pro startér motoru (při snímání tacho signálu, nebo elektrického šumu).

3-4 Teplota pro spuštění COLD startu

Nastavení minimální teploty pro spuštění Cold & Hot startovacího programu. Musí být zapnutá funkce Cold & Hot startovací program (1-7).

3-5 Aux 1 výstup (pouze při instalaci)

Nastavení délky trvání výstupu Aux 1. Nastavení LCH = výstup Aux 1 bude stálý (výstup bude aktivní až do deaktivace pomocí dálkového ovladače).

3-6 Aux 2 výstup (pouze při instalaci)

Nastavení délky trvání výstupu Aux 2. Nastavení LCH = výstup Aux 2 bude stálý (výstup bude aktivní až do deaktivace pomocí dálkového ovladače).

3-7 Délka chodu motoru při ochraně turba

Nastavení délky chodu motoru pro funkci Ochrana turbodmychadla (1-1).

3-8 Zpoždění ochrany vstupů

Nastavení zpoždění pro spuštění ochrany dveří, zavazadlového prostoru, motorového prostoru a zapalování při aktivaci systému. Ořesový snímač se spustí 20 sec. po uplynutí tohoto zpoždění.

PROGRAMOVÉ MENU (P-4) - ROZŠÍŘENÉ NASTAVENÍ

4-1 Pulzní výstup sirény

Pokud je funkce vypnutá (OFF), výstup na sirénu je trvalý (30 sec.). Pokud je funkce zapnutá (ON), výstup na sirénu je pulzní.

4-2 Automatické blokování chodu motoru

Pokud je funkce zapnutá (ON), imobilizační okruh se aktivuje automaticky vždy po uplynutí 30s od vypnutí zapalování. Imobilizační okruh deaktivujete krátkým zmáčknutím tlačítka (lock icon).

4-3 Prodloužený impuls centrálního zamykání (pouze při instalaci)

Pokud je funkce zapnutá (ON), délka odemkacího a zamykacího impulsu je 3,5s. Pokud je funkce vypnutá (OFF), délka odemkacího impulsu je 0,5s.

4-4 Připomínka zamknutí vozidla

Pokud je funkce zapnutá, autoalarm po každém otevření a zavření dveří po 10s 2x zazní a tak připomíná, že je vypnutý. Pokud je zapnutá funkce 2-3 nebo 2-5, připomínáč nefunguje.

4-5 Trvalý výstup na vodiči vnitřního osvětlení (pouze při instalaci)

Pokud je funkce zapnutá (ON), tak výstup na zapnutí vnitřního osvětlení (černý vodič č.2, konektor CN5) je trvalý (-), když je autoalarm aktivovaný.

4-6 SMART aktivace / deaktivace systému

Pokud je funkce zapnutá (ON), systém se automaticky aktivuje, když se dálkový ovladač vzdálí od vozidla a deaktivuje se, když se dálkový ovladač přiblíží k vozidlu. Pokud je funkce zapnutá, na displeji dálkového ovladače se zobrazí nápis ACCESS.

4-7 Nastavení délky zamykacího impulsu

Pokud je funkce zapnutá (ON), délka zamykacího impulsu je 20s. Pokud je funkce vypnutá (OFF), délka zamykacího impulsu je stejná jako odemkacího.

4-8 Zrušení aktivace, pokud jsou otevřené dveře

Pokud je funkce zapnutá (ON), autoalarm není možné aktivovat, pokud zůstali otevřené některé dveře na vozidle.

VI. PROGRAMOVÁNÍ DÁLKOVÝCH OVLADAČŮ



Aktivujte servisní režim. Otevřete dveře na vozidle a zapněte/vypněte zapalování 8x. Systém automaticky vymaže všechny naprogramované dálkové ovladače. Dálkový ovladač naprogramujete zmáčknutím tlačítka na ovladači. Systém umožňuje naprogramovat nejvíc 2 dálkové ovladače. Při ztrátě nebo poškození dálkového ovladače je možné nový ovladač naprogramovat i během vyvolaného poplachu.

VII. SERVISNÍ REŽIM (NOUZOVÁ DEAKTIVACE)

Aktivování servisního režimu: Zapněte zapalování a zmáčkněte na 5 sec. tlačítko na RPS modulu. LCD ovladač zazní 1x a na displeji se zobrazí ikonka VALET. V tomto režimu systém funguje pouze jako dálkové ovládní centrálního zamykání a zavazadlového prostoru. Postup pro deaktivaci servisního režimu je stejný jako při aktivaci. LCD ovladač zazní 2x a z displeje zmizí ikonka VALET.

Stejný postup je i při nouzové deaktivaci systému, při ztrátě nebo nefunkčnosti dálkového ovladače.

VIII. RESET SYSTÉMU

Reset nastavení v řídicí jednotce: V servisním režimu zmáčkněte současně tlačítka (lock icon) a (power off icon) na 2s do 30s od vypnutí zapalování. Všechna nastavení v menu se změní na výrobní.

Reset nastavení v dálkovém ovladači: Po resetu řídicí jednotky je potřebné resetovat i dálkový ovladač. Vyberte baterii z DO, zmáčkněte a držte zmáčknuté tlačítko M a současně vložte baterii zpět do ovladače.

TECHNICKÉ PARAMETRY	
Napájecí napětí	12V +/- 25%
Pracovní teplota	-30°C až 70°C
Klídkový odběr	10mA
Frekvence přenosu	433,92 MHz
Délka trvání poplachu	30 s